

RÉGÉSZET



A XIX. század nagy folyószabályozási, vasútépítési munkái során az éppen csak születőben lévő magyar múzeumokba hatalmas mennyiségű régészeti lelet áramlott be. Csak ehhez a nagyságrendhez hasonlíthatjuk az elmúlt 10-15 év autópálya építési során előkerült anyagok nagyságrendjét.

Gyakran teszik fel a kérdést: honnan tudják a régészek, hol kell ásni? Néha hallunk olyan véleményt is, hogy: miért is kell ezeket kiásni? A nagyberuházásokat megelőzően – az örökségvédelmi törvényünk (2001. évi LXIV. törvény, 2005. LXXXIX. törvénnyel módosított) által előírtan – meg kell bizonyosodni arról, hogy nem rejt-e régészeti értékeket a föld mélye? Csalhatatlan eszközeink ma még nincsenek e kérdés egzakt eldöntésére. Ezért a régészek sokféle információforrás felderítésével, összehasonlításával igyekeznek mind pontosabb képet alkotni előzetesen. Segítik őket ebben a kétszáz éve gyűjtött topográfiai ismeretek a lelőhelyekről, a légifotózás, a terepbejárási adatok és az egyre pontosabb geofizikai felmérési módszerek alkalmazása.

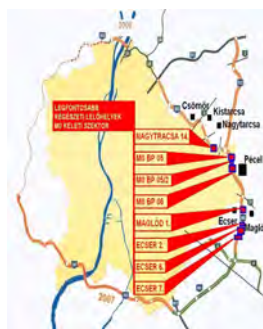
Amennyiben a terveken szereplő területen régészeti lelőhely bukkannak és nincs lehetőség a tervek módosítására, abban az esetben kerül sor a megelőző feltárásokra. Ennek költségei – szintén az örökségvédelmi törvény alapján – a midenkori beruházót terhelik. Az ásatásokból előkerülő leletek a feltárást végző múzeumok tőzrsanyagába kerülnek – így közös, állami vagyonunkat gyarapítják. A feltárások eredményeit kiállításokon, tudományos és népszerűsítő publikációkban teszik közzé a kutatók.

A régészek számára ez a feladatrendszer hatalmas kihívást és lehetőséget jelent egyszerre. Olyan léptékű ásatások váltak lehetővé, amelyek korábban elképzelhetetlenek voltak. Egy-egy történelmi korszakból több hektár nagyságú településeket, sok száz síros temetőket, illetve több százezres emlék-együtteseket eredményeztek e kutatások a legutóbbi időkben. A hatalmas felületű ásatások elvégzése ugyanakkor több szakembert, jobb infrastruktúrát, rengeteg új raktári helyet követel meg.

Építők és régészek közös érdeke, hogy a tudományos kutatás és tervezés-kivitelezés összehangoltan és minden fél számára átláthatóan, gyorsan legyen elvégezhető. Az évek során kialakult szakmai kapcsolatrendszer és az egyre pontosabban kidolgozott munkamódszerek biztosítják a sikeres együttműködést.

Az alábbiakban az M0 körgyűrű keleti szektorából előkerült régészeti lelőhelyekből és leletekből mutatunk be néhányat.

REZI KATÓ GÁBOR
régész, szakkoordinátor, Nemzeti Autópálya Zrt.



Ecser 7. számú lelőhely



A HELYSZÍN:

M0 nyomvonalszakasz 44+240-44+550 km szelvény

A FELTÁRT TERÜLET ADATAI:

87837 m² területen 7920 objektum

ÁSATÁSVEZETŐ RÉGÉSZ:

Kövári Klára, Kulcsár Valéria, Mérai Dóra, Nagy Andrea, Pesty Kriszta, Voicsek Vanda

Pest Megyei Múzeumok Igazgatósága:

www.pmmi.hu

AZ ÁSATÁS IDŐPONTJA: 2004. 05.- 2006.06.

[A RÉSZLETES FELTÁRÁS EREDMÉNYE IDE KATTINTVA OLVASHATÓ!](#)



A lelőhely madártávlatból



A lelőhely részlete a humuszréteg eltávolítása után, a sűrűn elhelyezkedő objektumok kirajzolódó foltjával



Részlet a kibontott objektumokról a lelőhely déli feléről



Kelta edényégető kemence



Feltárt szarmata sír körárokka



Feltárt szarmata temetkezés



Kőpakolásos szarmata sír feltárás közben



Római veret egy eltemetett szarmata férfi kardtokján

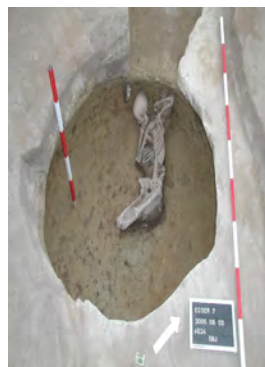
Szarmata nő gyönggyel hímzett ruhaaljának maradványa és a temetéskor mellé helyezett edény



Földbe mélyített szarmata ház kemencével



Feltárt szarmata műhelykörzet



Gödörbe fektetett szarmata nő váza



Örlőkőpár



Szarmata gödörből előkerült csontfésű



Népvándorlás kori gödör vassarlókkal



Aranyfülbevaló kora avar sírból



Légifelvétel az ásatás területéről

Ecser 6. számú lelőhely



A HELYSZÍN:

M0 nyomvonalszakasz 44+100-45+600 km szelvény. Ecser és Maglód Településektől és a Budapest-Szolnok vasútvonaltól délre, a környezetéből kiemelkedő domb keleti oldala.

A FELTÁRT TERÜLET ADATAI:

50000m² területen 3300 objektum

ÁSATÁSVEZETŐ RÉGÉSZ:

Patay Róbert, Fekete Zoltán

Pest Megyei Múzeumok Igazgatósága: www.pmmi.hu

AZ ÁSATÁS IDŐPONTJA: 2004. 09.-2006.06.

[A RÉSZLETES FELTÁRÁS EREDMÉNYE IDE KATTINTVA OLVASHATÓ!](#)



A szarmata telep részletei feltárás közben



A rendkívül sűrű 5200 éves telep feltárása



Szarvasmarha rézkori csontváza



Badeni edénytöredékekkel kirakott aljú gödör



Szkíta gödörtemetkezés



Kelta cölöpszerkezetes ház



Szarmata gödörbe dobált és temetett emberek csontvázai



Krisztus - monogramos római méces



Avar kőkemence egy malomkő töredékével

Ecser 2. számú lelőhely



A HELYSZÍN:

M0 nyomvonalszakasz 45+780-45+900 km szelvény.

A FELTÁRT TERÜLET ADATAI:

8659 m² területen 120 objektum

ÁSATÁSVEZETŐ RÉGÉSZ:

Rácz Tibor, Bodnár Katalin

Pest Megyei Múzeumok Igazgatósága: www.pmmi.hu

AZ ÁSATÁS IDŐPONTJA:

2005.09.28-2006.06.15.

[A RÉSZLETES FELTÁRÁS EREDMÉNYE IDE KATTINTVA OLVASHATÓ!](#)



Kelta urna pajzsdudorral



Zsugorított pózban eltemetett halott váza



Zsugorított pózban eltemetett halottak

Maglód 1. számú lelőhely



A HELYSZÍN:

Domboldalon található, nyugatról Ecser, keletről Maglód, északon a két települést összekötő műút, délen a vasút határolja.

A FELTÁRT TERÜLET ADATAI:

823 objektum

ÁSATÁSVEZETŐ RÉGÉSZ:

Rác Tibor

Pest Megyei Múzeumok Igazgatósága: www.pmmi.hu

AZ ÁSATÁS IDŐPONTJA:

2005.06.27.- 11.22. és 2006.03.21.- 06.08.

[A RÉSZLETES FELTÁRÁS EREDMÉNYE IDE KATTINTVA OLVASHATÓ!](#)



Látkép a feltárásról



Késő bronzkori urnasírok



Zsugorított vázas temetkezés



Lócsontok egy tárológödörben

M0 BP 06. számú lelőhely



A HELYSZÍN:

Budapest XVII. kerület, Rákoscaba, Péceli út. Budapest közigazgatási határán, a Budapest-Kassa vasútvonal és a Rákospatak déli oldalán, Közvetlenül a Péceli út É-i felén található.

A FELTÁRT TERÜLET ADATAI:

28100 m² területen 2415 objektum

ÁSATÁSVEZETŐ RÉGÉSZ:

Korom Anita

Budapesti Történelmi Múzeum : www.btm.hu

AZ ÁSATÁS IDŐPONTJA:

2005-2006

[A RÉSZLETES FELTÁRÁS EREDMÉNYE IDE KATTINTVA OLVASHATÓ!](#)



A lelőhely légifelvételen



Késő császárkori ház



Csontfésű (Kr.u. 4-5. század)



Császárkori gödör



Késő császárkori gödör kutya- és embervázzal kora bronzkori szimbolikus sír vagy edénydepó

M0 Bp 05/2. számú lelőhely



A HELYSZÍN:

Budapest XVII.kerület, Rákoscsaba, Major - hegy. Budapest és Pécel határában, a Rákos - pataktól északra emelkedő Major-hegy déli, lankás lejtője.

A FELTÁRT TERÜLET ADATAI:

Csaknem öt hektáros területen, 1600 objektum

ÁSATÁSVEZETŐ RÉGÉSZ:

Reményi László

Budapesti Történeti Múzeum : www.btm.hu

AZ ÁSATÁS IDŐPONTJA:

2005.04.- 2006.05.

[A RÉSZLETES FELTÁRÁS EREDMÉNYE IDE KATTINTVA OLVASHATÓ!](#)



A lelőhely légifelvételen



Újkőkori oszlopvázás épület



Késő rézkori rituális szarvasmarha temetkezés



Késő bronzkori edényelet

M0 BP 05. számú lelőhely



A HELYSZÍN:

Budapest XVII. kerület, Rákoscaba, Major - hegy. Budapest határában, a Rákos - patakba északról érkező egyik É-D-i irányú mellékág keleti oldala, a Major-hegy DNy-i lejtője.

A FELTÁRT TERÜLET ADATAI:

23212 m² területen, 205 objektum

ÁSATÁSVEZETŐ RÉGÉSZ:

Virág Zsuzsanna

Budapesti Történeti Múzeum : www.btm.hu

AZ ÁSATÁS IDŐPONTJA:

2004-2005

[A RÉSZLETES FELTÁRÁS EREDMÉNYE IDE KATTINTVA OLVASHATÓ!](#)



A lelőhely légi felvétele



Középső-rézkori árokrendszer részlete

Középső-rézkori árokrendszer részlete



Középső - rézkori sír

Nagytarcsa 14. számú lelőhely



A HELYSZÍN:

M0 nyomvonalszakasz 55+900-56+300 km szelvény. Nagytarcsa, Malomárok feletti dűlőben, a Szilas Patak meletti domboldalon

ÁSATÁSVEZETŐ RÉGÉSZ:

Kövári Klára

Pest Megyei Múzeumok Igazgatósága: www.pmmi.hu

AZ ÁSATÁS IDŐPONTJA:

2005.09. - 2005. 10.

[A RÉSZLETES FELTÁRÁS EREDMÉNYE IDE KATTINTVA OLVASHATÓ!](#)



Földbe mélyített avar kori lakóház kőből épített kemencével

Kemence többször megújított sütőfelülettel





Avar kori kerámia



Kora avar kori vas kés és szögletes vas csat

Forrás: <http://www.m0.hu/>